

Werkplaats #2 - Mobiliteitsbeweging

8 juni 2022, SpaceToCreate in Utrecht – verslag

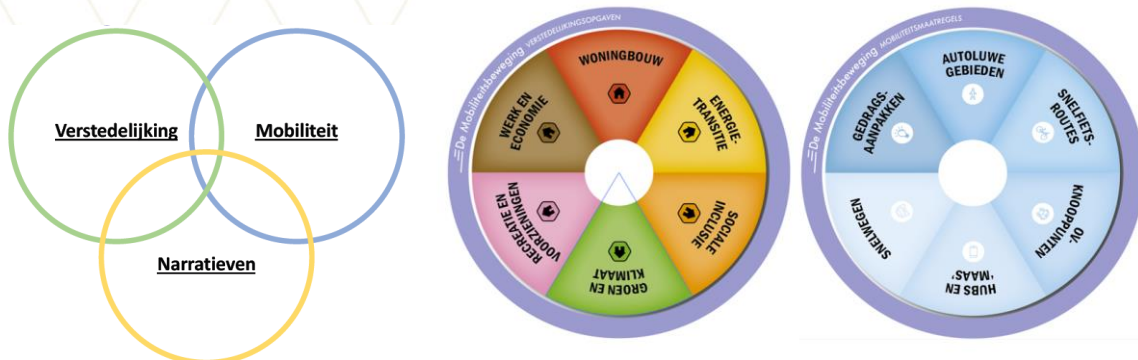
Intro: op zoek naar vernieuwing van ons mobiliteitsbeleid!

Woensdag 8 juni verkenden we met 5 metropoolregio's, Rijkswaterstaat en het ministerie van Infrastructuur en Waterstaat andere manieren van kijken naar mobiliteit in de toekomst. Met drie instrumenten oefenden we *cognitieve lenigheid*: de vaardigheid om constant tussen verschillende denkwijzen en disciplines te kunnen schakelen. Centraal stonden mobiliteit en verstedelijking van de toekomst. De instrumenten maakten onverwachte combinaties tussen mobiliteitsmaatregelen, verstedelijkingsopgaven en narratieven.

BLOK 1: BELEIDSOPGAVEN IN VERSTEDELIJING EN MOBILITEIT VAN DE TOEKOMST

Opgaven van verstedelijking en mobiliteit in de metropoolregio's

Marco te Brömmelstroet (Universiteit van Amsterdam) en Edwin van Uum (Bureau UUM) openen de bijeenkomst. In hun presentatie laten ze een drieslag zien die tijdens de bijeenkomst centraal staat: *mobiliteit – verstedelijking – narratieven*. De narratieven komen voort uit eerdere bijeenkomsten georganiseerd door De Mobiliteitsbeweging. We staan ze stil bij een quick-scan van mobiliteitsbeleid in de metropoolregio's. De quick scan laat zien dat er in het beleid 6 maatregeltypes voor mobiliteit en 6 opgaven voor verstedelijking naar voren komen. Deze staan hieronder uitgezet op 2 raden:



Rad van Fortuyn

Met een rad van Fortuyn creëren we een vrijdenkplaats en maken we per metropoolregio onverwachte combinaties tussen de mobiliteits-maatregelen, verstedelijkingsopgaven en narratieven. Met deze combinaties reflecteren we op huidig beleid over verstedelijking en mobiliteit. Denken we in beleid nu al na over ... ?:

Utrecht – OV-Knooppunten | energietransitie | snelheid

Snelladen voor elektrische auto's en OV haalt snelheid uit de reis. Richt het laadsysteem voor bijvoorbeeld elektrische bussen of elektrisch vrachtverkeer optimaal in: opladen wanneer ze stilstaan. De dienstregeling moet hiermee rekening houden. De groep ziet kansen voor OV-knooppunten als buffers voor energie: energiehubs. Energy Oriented Development, waarin het OV knooppunt als batterij fungeert.

Arnhem-Nijmegen – snelfietsroutes | sociale inclusie | keuze

Uit de quick scan blijkt dat er veel beleid is voor het aanleggen van snelfietsroutes. Maar dit is gericht op een beperkte doelgroep. Mensen met werk en een fiets. Hoe zit het met groepen mensen die niet kunnen fietsen door bijvoorbeeld cultuurverschillen of socio-economische factoren? Worden snelfietsroutes nu gebruikt door mensen met een beperking? Welke voertuigen mogen wel over het fietspad en welke niet? Kijk ook naar andere factoren die het gebruik van fietspaden beïnvloeden, zoals angst, kwetsbaarheid, betaalbaarheid. Gratis fietsen faciliteren in armere wijken zou fietsen kunnen stimuleren bij mensen met een lager inkomen. Hoe kan het proces van leren fietsen een synergie vormen met snelfietsroutes?

Amsterdam – hubs | groen & klimaat | zingeving

Hubs zijn nu ingericht op zo snel mogelijk weer weggaan. We kunnen hubs anders inrichten, op basis van andere waarden? Overstaptijd wordt als minder irritant ervaren wanneer de plek leuk is. Een groene en blauwe omgeving draag hieraan bij. Je kunt een hub inzetten voor lokaal eigenaarschap. Hoe kunnen gebruikers een bijdrage leveren aan hubs? Een hub kan je identiteit geven door het een herkenbare/menselijke naam te geven. Een lokale logistieke hub kun je bijvoorbeeld in te zetten om mensen bij elkaar te brengen. Onderweg

zijn geeft ook zingeving. Tijdens de reis ervaar je de maatschappij. “Een reiziger weet niet wat ie mist, tot dat het er niet meer is”. Logistieke hubs worden nu vaak “weggestopt”, maar wat gebeurt er als je ze omarmt, een identiteit geeft en echt onderdeel maakt van de woonomgeving?

Rotterdam-Den Haag – autoluwe gebieden | werk & economie | beleving

Winkeliers in binnensteden vinden parkeren bij hun winkels belangrijk. De beleving van binnensteden verschilt tussen winkeliers en consumenten. Winkelgebieden met belevingswaarde zie je steeds meer. Tegelijkertijd is een gebrek aan spanning ook beleving. Autoluwe werklocaties zijn prettig. Door thuiswerken kan een autovrije woonwijk een belevingsvolle werklocatie worden, waarin bereikbaarheid via ICT en telenetwerken tot stand komt. Rust, reuring en ruis van elkaar scheiden.

Eindhoven - snelwegen | recreatie & voorzieningen | eigenaarschap

Verzorgingsplaatsen aan de snelweg bestaan nu uit de functies rusten en tanken. Welke functies/waardes kunnen we toevoegen? Vrachtwagenchauffeurs moeten verplicht rusten. Er zijn vragen over wie verantwoordelijk is voor deze verzorgingsplaatsen en wie de eigenaar is van het probleem. Je zou meer eigenaarschap kunnen creëren door streekeigen producten te verkopen op de parkeerplaats. Of net zoals je een fietsburgemeester kan zijn van een stuk fietspad, kan dit ook van een stuk snelweg? Er zijn vragen over wie eigenaar is van snelwegen. Bedienen we de bewoner of de reiziger?



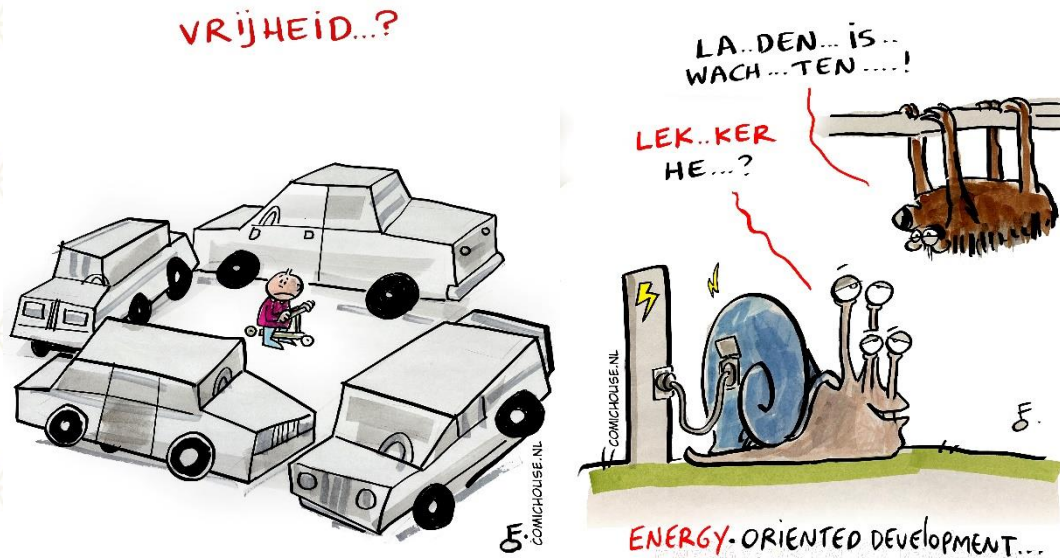
BLOK 2: MEERVOUDIG DENKEN IN VERSTEDELIJKE EN MOBILITEIT

Blok 2 gaat over het oefenen met andere manieren van kijken, denken en doen. We doen dit met drie gespreksinstrumenten: een waaier, een dobbelspel en een game. Drie deelgroepen oefenen hun cognitieve lenigheid met alle drie de instrumenten. Er staan drie vragen centraal: is het een relevante kennis/beleidsvraag? Denken jullie al hierover na? Zou dit een plek in beleid moeten krijgen? Hoe dan?



Reflectie op centrale items vanuit narratieven

Het gesprek gaat over hoe de onverwachte combinaties tussen mobiliteit, verstedelijking en narratieven terugkomen in huidig beleid. Sommige combinaties liggen voor de hand, maar heel veel ook niet. Het dwingt je om out of the box te denken en dat levert verrassende nieuwe inzichten op! Ook het gesprek over de verrassende combinaties zorgt ervoor dat de deelnemers ieder voor zich op nieuwe denksporen belanden. In blok 3 worden de deelnemers gevraagd om de nieuwe inzichten te concretiseren en om te zetten in actie.



BLOK 3: TERUGKOPPELING OP EIGEN WERK

Welke beleidsvraag/narratief neem je mee naar je eigen werk en ga je morgen mee aan de slag? Wie of wat is nodig om dit voor elkaar te krijgen? Deze vragen staan centraal in blok 3. We reflecteren op het eigen werk in beleid. De deelnemers gaan in duo's in gesprek over deze vragen. Daarna presenteren de duo's de uitkomsten van hun gesprek. Hieronder een greep uit de door duo's gepresenteerde gespreksonderwerpen:

Gedragsaanpak: spelelement in beleid – een spelelement invoeren in beleid is kansrijk. Zet competitiviteit in om mensen anders te laten doen. Voorbeelden werden gezien voor een “mobiliteitsstraat” als variatie op de klimaatstraat: als een straat bepaalde doelen op mobiliteit haalt, bijvoorbeeld een x aantal gebruikers van deelfietsen, dan wint de straat een prijs. Het competitieve element vinden deelnemers interessant. Er wordt ook een rol gezien voor bedrijven. Er is discussie over de beloning. Is het competitieve element alleen niet genoeg? Hoeveel mensen zijn gevoelig voor zo'n gedragaanpak? Voor wie doen we het?

Tijd en ruimte voor experimentatie – de deelnemers geven aan dat ze meer tijd en ruimte nodig hebben om “out of the box” te kunnen denken. Door toeval en spontaniteit kom je tot nieuwe ideeën en nieuwe kennis. Er is *leef* nodig om te experimenteren, zowel bij bestuurders als bij ambtenaren. Durf de ongemakkelijke vraag te stellen. Denk samen na over ongemakkelijke, maar belangrijke onderwerpen.

Integraal denken – er wordt nu vooral sectoraal, in hokjes, gedacht. Betrek in de beleidsvorming rondom mobiliteit niet alleen verkeerskundige, maar een bredere groep aan collega's vanuit andere domeinen en overheidslagen, gedragspsychologen en betrek ook burgers. Combineer het fysieke en het sociale domein. Creëer allianties van partijen uit verschillende domeinen, en trek samen op om te werken aan integraal beleid.

CONCLUSIES EN VERVOLG – DE MOBILITEITSBEWEGING

Het is belangrijk om te schakelen tussen verschillende denkwijzen bij het maken van beleid. Door meervoudigheid en cognitieve lenigheid stellen we andere vragen aan beleid, vragen die we niet zouden stellen als we binnen ons eigen narratief zouden blijven denken.

Na deze M5-Werkplaatsen geven we een terugkoppeling aan de directeurs van de metropoolregio's. Daarnaast werken we verder aan een kennisagenda Mobiliteit van de Toekomst voor het mobiliteitsdomein en kennisveld. Na de zomer presenteren we deze kennisagenda 1.0 in een grotere bijeenkomst: The Lodge 2.0.

Bijlage: de 10 narratieven in beeld (getekend door Floris Oudshoorn, buro ComicHouse)



ZORGZAAM...



ZINGEVING...



VRIJHEID..



SPEL...



SNELHEID



...DUURZAAM, LEEFBAAR, VEILIG...

RECHTVAARDIGHEID



...ONGELIJKHEID?

Bijlage: Flipovervellen Rad van Fortuyn

EINDHOVEN

EIGENAARSCHAP, SNELWEGEN, RECREATIE & VOORZIENINGEN

VERZORGINGSplekken - WIE IS DE EIGENAAR? HOE VULLEN
WE DAT IN?

VS. WETMAATIGHEDEN VAN HET SYSTEEM

RUSTEN LOGISTIEK → VAN WIE IS HET PROBLEEM?
WELKE OPLOSSINGEN?

NU STRAK GEORGANISEERD DOOR OVERHEID

EIGENAARSCHAP OPEISEN

KLEIN KERKJE BIJ VERZORGINGSPLAATS

STUK SNELWEG ONDERHOUDEN

BURGER VS. REIZIGER

SNELWEG VS. RECREËREN

GROENE METROPOOLREGIO

~~WIE~~ KEUZE, SNELFIETSRUTES,
SOCIALE INCLUSIE

ALS MENSEN NIET KUNNEN FIETSEN?

WELKE VOERTUIGEN OP FIETSPAD?

BETAALBAARHEID

DOELGROEPEN SYNERGIE
CULTURELE VERSCHILLEN

FIETS GOEDKOOP

NABIJHEID ↔ MOBILITEIT

WIE ZIJN GROEPEN RAKEN WE
WEL EN NIET?

NETWERK OP ORDE

SOCIALE INCLUSIE ↔ NIET ALLEEN GEID,
LEEFTIJD, → MAAR BREDER

AMSTERDAM

ZINGEVING, HUBS (EN MaaS), GROEN EN KLIMAAT

VAN DOORSTROMINGSPLERKEN NAAR ^{VERBLIJF} ← BELEVING
↳ EIGENAARSCHAP HUB

PERCEPTIE OVERSTAPTijd → GROEN /BLAUW

LOCATIE BEPALEN

HUBS EEN NAAM GEVEN → IDENTITEIT

FRICTIE → MAATSCHAPPIJ ERVAREN
ONDERWEG ZIJN = ZINGEVING

ZINGEVING = CONSUMENTISME

LOGISTIEKE HUBS - ZINGEVING
TOGETHERNESS LOKAAL

MAAS - MINDER VOERTUIGEN - MEER RUIJNTE
VOOR GROEN

MRDH

BELEVING, AUTOLUWE GEBIEDEN, WERK EN ECONOMIE

BINNENSTEDEN - PARKEREN VOOR WINKELS

BELEVING consument ↔ WINKELIER

INTERNATIONAAL → LOPEN & FIETSEN

GEBREK AAN SPANNING IS OOK BELEVING

HOE ORGANISEREN ? SOMS CHAOS

BEREIKBAARHEID VIA ICT/TELENETWERK

RUST, RUIS, REURING

UTRECHT

SNELHEID, OV-KNOOPPUNTEN,
ENERGIETRANSITIE

ELEKTRISCHE BUSSEN
ENERGIE BUFFER

SNELLE METRO → ENERGIE OPSLAAN
BATERIJ

INTERMITTENT CHARGING

ALTIJD ENERGIE

ENERGIE KNOOPPUNT

LADEN = WACHTEN ≠ SNEL

ELECTRIC ROAD SYSTEM
↳ VRACHT?

ENERGY ORIENTED DEVELOPMENT®